



Udviklingspsykologi II

Den præsproglige kommunikation

Tanja Arrild Schwarz
Januar 2009

Indholdsfortegnelse

| | |
|--|-----------|
| INDHOLDSFORTEGNELSE | 1 |
| INDLEDNING..... | 3 |
| UDVIKLINGSPERSPEKTIV | 3 |
| BEGREBSAFKLARING | 5 |
| INTERAKTION | 5 |
| KOMMUNIKATION OG DENS INTENTION | 5 |
| IMITATION..... | 6 |
| INTERSUBJEKTIVITET OG AFFEKTIV AFSTEMNING..... | 7 |
| DEN PRÆSPROGLIGE INTERAKTION | 9 |
| EN TIDSLINJE..... | 9 |
| GRÅD – EN TIDLIG VOKALISATION | 10 |
| IMITATION – EN AKTIV KOMMUNIKATIONSFORM..... | 12 |
| KNURREN, PLUDREN OG AT BRUGE JARGON | 13 |
| PROBLEMATISERING | 15 |
| DEN ADULTOMORFE FEJLTAGELSE | 15 |
| FRI TOLKNING | 16 |
| METODERNES RELIABILITET OG VALIDITET..... | 17 |
| PSEUDOEMPIRISK FORSKNING | 18 |
| AFSLUTTENDE DISKUSSION | 19 |
| FORUDSIGELSE – EN MULIGHED?..... | 20 |
| KONSENSUS FORSKNING | 21 |
| REFERENCER | 23 |
| UDVIKLINGSPENSUM SELVVALGT | 27 |

Indledning

Det er oppe i tiden at kommunikere med sit barn, således er populærvidenskabelige bøger om babytegn et stigende marked. Meget kort sagt er det en form for tegnsprog, der kan benyttes inden barnet kan udtrykke sig verbalt med ord (Acredolo & Goodwyn 1996). Det vakte min interesse, at spædbørn er i stand til at kommunikere. Derfor besluttede jeg at se på forskningen vedrørende præsproglig kommunikation.

Min problemformulering er følgende:

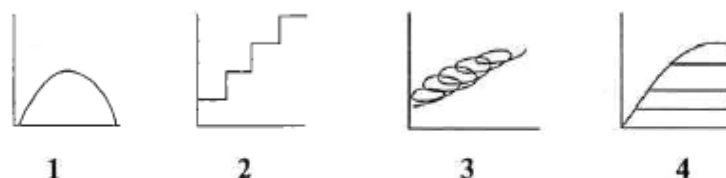
- 1) På hvilken måde har den præsproglige interaktion indflydelse på den tidlige sproglige udvikling?
- 2) Hvordan kan man sikre, at forskningens viden på området afspejler de egentlige fænomener?
- 3) Hvilke aspekter af forskningen kan problematisere den viden, der findes på området?

Opgaven vil være bygget op, således at der først vil blive redegjort for de for opgaven væsentlige begreber, derefter vil den præsproglige interaktion blive belyst. Efterfølgende vil forskningen blive problematiseret og slutteligt vil det blive diskuteret om forskningen på området er hensigtsmæssig. I opgaven vil de belyste fænomener blive relateret til opgavens fokus; den præsproglige interaktion og kommunikation.

Udviklingsperspektiv

I det følgende vil der kort blive redegjort for de forskellige udviklingsforståelser, der eksisterer i de forskellige teorier. Desuden vil det blive ekspliceret hvilken af disse, der i denne opgave vil blive brugt som udgangspunkt.

Groft sagt kan der foretages en opdeling i 4 forskellige modeller for udvikling.



Figur 1 udviklingsforståelser, (Schousboe 2002).

Den første model viser, hvorledes et fænomen vil opstå og toppe, for derefter at nedtones eller helt forsvinde senere (Schousboe 2002). Relateret til opgavens fokus ville en sådan forståelse indebære, at der skulle være en klar skelnen mellem spædbarnets pludren og det lidt større barns talen. Den anden model, stadiemodellen, viser den trindelte udviklingsforståelse. Således ville alle elementer af pludren skulle forsvinde, når barnet begynder at tale. I denne forståelse er hvert trin en forudsætning for det næste, men afløses samtidig af dette (Stern 2000). I den tredje model ses udviklingen som en spiral, i hvilken et fænomen fortsætter men i forandret form (Schousboe 2002). Elementer fra pludren vil eksempelvis fortsætte i det senere egentlige talesprog, men ikke i samme form. Den fjerde og sidste model er den lagdelte eller stratificeringsmodellen. Stern (2000) påpeger, at denne model er inspireret af spiralmodellen. I vid udstrækning minder de to ligeledes om hinanden. Forskellen ligger i, at et fænomen i den lagdelte model kan vedblive i sin oprindelige form i det nye domæne. De tidligere fænomener sameksisterer således med de nye (Schousboe 2002).

Valsiners udviklingstænkning, er som jeg ser det, sammenlignelig med Sterns. Valsiner (1997) definerer udviklingen som skabelsen af noget irreversibelt nyt i et over tid genkendeligt system. Det indebærer, at når et fænomen først er skabt, forsvinder det ikke. Dog kan det godt være ubenyttet. Valsiner (1997) pointerer ligeledes, at idet udviklingen tager afsæt i det allerede eksisterende, indebærer det en mulighed for at beskrive de sandsynlige udviklingsbaner. Det er vigtigt, at være bevidst om distinktionen mellem disse sandsynlige udviklingsbaner og den reelle. Det skyldes, at udviklingen tager afsæt i to interdependente systemer; menneske og omverden, som begge er åbne systemer i udvikling og vil derfor begge kunne trække udviklingen i forskellig retning (ibid.). Et centralt begreb hos Valsiner er variabilitet, der skaber forskellige udviklingsmuligheder. Samtidig er det vigtigt at have in mente, at Valsiner mener, at fokus skal være på udviklingsprocessen, for at noget kan siges at være udviklingsorienteret. Dog kan det være en forudsætning at kende til det stabile for at kunne se på forandringsprocessen (ibid.).

I den følgende opgave vil Sterns stratificeringsmodel samt Valsiners teori være grundlaget for det anlagte udviklingsperspektiv.

Begrebsafklaring

I det følgende afsnit vil der blive redegjort for de begreber, der er af central betydning for opgaven. Såfremt et begreb har flere gængse forståelser, vil det ligeledes blive præciseret hvilken, der vil blive anvendt i opgaven.

Interaktion

Begrebet interaktion benyttes flittigt af diverse teoretikere, uden de dog ulejliger sig med at afklare, hvordan de forstår begrebet. Dette gør det således vanskeligt at komme med en teoretisk funderet definition. Det skal dog ikke hindre, at jeg vil beskrive hvordan begrebet skal forstås i denne opgave.

Interaktion kan kort sagt siges at være en vekselvirkning mellem personer (Køppe 2004). Interaktion forudsætter altid at to perspektiver forholdes samtidigt (Smedslund 1991). Det defineres ofte i lyset af enten nonverbal eller verbal kommunikation (Køppe 2004). Denne definition kan dog diskuteres i lyset af hvordan kommunikation defineres. Det bliver således nemt en cirkel slutning. Jeg vil derfor afholde mig fra dette og i stedet gå videre med at definere kommunikation. Ligeledes fordi min forståelse af interaktion indebærer, at den kan finde sted uden en egentlig kommunikation. Definitionen af interaktion i denne opgave er således, at det er et samspil mellem personer, og i denne sammenhæng oftest mellem barn og omsorgsperson.

Kommunikation og dens intention

Kommunikation er et begreb, der findes utallige definitioner af. Den ene er desværre ikke altid mere korrekt end den anden. I det følgende vil et par forskellige forståelser blive gennemgået. Derefter vil det blive beskrevet hvilken definition, der benyttes i denne opgave.

Kommunikation kan overordnet ses som processen i hvilken information, ideer og beskeder bliver overført imellem personer (Bochner & Jones 2003). Ofte afhænger definitionen hos den enkelte teoretiker af, i hvilken grad kommunikationen er intentionel og om den opfattes som sådan.

Den snævraste definition af kommunikation ses hos bl.a. McKay, som forudsætter, at afsenderen skal have intention om at kommunikere, samt at det skal opfattes som sådan af modtageren (Lieth et al. 1993). Modtagerens situation eller adfærd skal følgelig ændres på baggrund af det afsenderen har kommunikeret (Fogel 1993).

Fra et andet perspektiv kan det siges, at al menneskelig aktivitet har kommunikative egenskaber.

"One cannot not communicate" (Watzlawick, citeret i Lieth et al. 1993, p. 15).

Det indebærer, at en enhver adfærd afsenderen udviser, kan opfattes som havende et budskab af modtageren. Selvom afsenderen ikke har en bevidst intention om at kommunikere (Lieth et al. 1993). Når man beskæftiger sig med kommunikation frem for adfærd ser man altså på signalværdien frem for selve handlingen (Hopkins 1983). De nonverbale udtryksformer ses som havende stor betydning for kommunikationen (Kuschel 2004). Det er ligeledes et grundlæggende aspekt, når kommunikation observeres hos spædbørn, idet de endnu ikke magter sproget (Hopkins 1983). Dog kan det være svært at lave en klar skelnen mellem sproglig og ikke-sproglig kommunikation, eksempelvis prosodiske signaler er i et spændingsfelt derimellem (Lieth et al. 1993).

Den tidligere nævnte meget snævre definition er næppe anvendelig i den komplekse menneskelige interaktionsproces, som kommunikation er. Den stammer fra en tid hvor menneskelig kommunikation blev udforsket med computeren som primær metafor (Fogel 1993). Derimod er det måske også for vidtgående at mene at al adfærd er kommunikation. Et budskab kan sandsynligvis både sendes og modtages intentionelt og ikke-intentionelt (Kuschel 2004). Det bliver således en udviklingsproces (Lieth et al. 1993), hvori begge parter kan ændre deres adfærd alt efter, hvordan den anden reagerer (Fogel 1993).

Når kommunikationsbegrebet benyttes i denne opgave, skal det ses som en sådan udviklingsproces, hvori det væsentlige er om adfærden ændres hos de to parter.

Imitation

Imitation betyder ifølge nudansk ordbog efterligning; i det mellemmenneskelige forhold betyder det, at barnet eksempelvis efterligner moderens ansigtsudtryk. Det er en evne, der er blevet observeret hos nyfødte. Forskellige undersøgelser varierer i forhold til om det kan observeres efter få minutter eller timer (Nagy 2006, Meltzoff & Moore 1999). Uanset hvad kan det med rimelighed siges, at evnen til at imitere må være en medfødt egenskab. Det forkaster Piagets tidligere teori om imitationens genese, da han ikke tager højde for den tidlige imitation (Užgiris 1999). Piagets teori vil, på trods af delelementer, der muligvis kunne implementeres i de øvrige teorier, ikke blive behandlet yderligere.

Det neurale grundlag for imitation er, til forskel fra mange andre fænomener, rimeligt udforsket. Grundet denne opgaves omfang vil det ikke blive gennemgået i detaljer. Det skal blot bemærkes at

Brocas area (Brodmanns area 44) ses som værende involveret i imitationen (Nagy 2006). Dette er af betydning, da området ligeledes er involveret i sprogproduktion (Gazzaniga et al. 2002).

En særlig opmærksomhed kan rettes mod, at Baldwin ser imitation som et oprindeligt intrapersonelt fænomen, der først med tiden bliver interpersonelt (Butterworth 1999). At imitation ikke er et færdigt udforsket fænomen viser sig bl.a. ved, at man endnu ikke ved hvorfor en u-formet kurvetendens ofte viser sig. Barnets imitation synes at nedtones omkring seks ugers alderen for igen senere at vende tilbage (Nagy 2006). Der er dog mange usikkerheder i forbindelse med dette og der ses en sammenhæng mellem, at den mundmotoriske imitation falder, samtidig med at den verbale imitation stiger. Således kan man endnu ikke sige noget endegyldigt på dette område (Butterworth 1999). Imitationen menes at kunne give en indsigt i spædbarnets opfattelse af andre personer (Meltzoff & Moore 1999), samt kunne ses som en iboende motivation for at kommunikere (Butterworth 1999). Denne kommunikative funktion vil blive behandlet i afsnittet ”imitation – en aktiv kommunikationsform”. Jeg vil i opgaven forstå begrebet imitation som ret afgrænset, det vil sige som:

”the repetition by one individual of the behaviour of another individual” (Lloyd-Morgan 1896, p. 168, citeret i Butterworth 1999, p. 64).

Denne er den almene definition, såfremt der i forbindelse med en teori optræder en bredere forståelse af begrebet, vil dette blive præciseret.

Intersubjektivitet og affektiv afstemning

Det sociale smil er et af de tidlige tegn på en egentlig intersubjektivitet, der ses i løbet af de første levemåneder. Det viser, at barnet er i stand til at dele en emotionel tilstand. På dette stadie foregår det kun, såfremt barnet er i direkte interaktion med omsorgspersonen. Denne form kaldes, af Trevarthen, for primær intersubjektivitet (Cole et al. 2005). Til dette kommer så det, han benævner den sekundære intersubjektivitet, hvilket opstår omkring ni måneders alderen. Det væsentlige her er, at barnet bliver i stand til at dele en emotionel tilstand omkring et tredje objekt eller subjekt (ibid.).

Stern (2000) har tidligere erklæret sig uenig med Trevarthen i, at den primære intersubjektivitet er en sand intersubjektivitet. Han afviser dog ikke det sociale smil, men siger, at det er fordi omsorgspersonen kan regulere barnets arousal, herunder emotionelle udtryk. Forskellen er, at Stern

(2000) forstår det således, at barnet ser oplevelsen som værende kun dets egen. Det har altså endnu ikke en forståelse for, at omsorgspersonen ligeledes føler noget ved oplevelsen. Hvorimod der i en intersubjektiv tilstand er en delt oplevelse, der af begge parter opfattes som sådan. Stern (ibid.) har senere korrigeret sig selv og har på baggrund af andres empiriske fund accepteret, at den primære intersubjektivitet findes hos det nyfødte barn som en egentlig intersubjektivitet.

Det Stern (2000) betegner intersubjektivitet, er det, Trevarthen kalder sekundær intersubjektivitet. I den følgende opgave vil jeg benytte ordet intersubjektivitet, forstået som den sekundære. Jeg vil præcisere, såfremt det betegner den primære intersubjektivitet. Det er således Trevarthens definitioner jeg vil benytte, da disse nu synes at være alment accepteret.

Sterns (2000) begreb, affektiv afstemning, kan ses som en del af den sekundære intersubjektivitet. Et vigtigt aspekt af denne er, at den er førsproglig. Stern (ibid.) beskriver en affektiv afstemning som:

”en omformulering, en gentagelse af en subjektiv tilstand” (p. 210).

Det er således noget mere end blot en simpel imitation. Det er snarere en gengivelse af en emotionel tilstand end en simpel imitation af en gestus. Stern (2000) påpeger, at for at barnets følelsetilstand kan erkendes hos omsorgspersonen, og at dette opfattes sådan af barnet, må omsorgspersonen matche denne affektive tilstand med egen ydre adfærd, der ikke er ren imitation, men et modsvar til barnets adfærd.

”Affektiv afstemning er derfor udførelse af adfærd, der udtrykker følelseskvaliteten ved en delt affektiv tilstand uden at imitere det nøjagtige adfærdsmæssige udtryk for den indre tilstand” (Stern 2000, p. 190).

Det er vigtigt, at det ikke er ren imitation, da den ikke er et udtryk for den indre, men blot den ydre tilstand, snarere formen end indholdet (Stern 2000). Dog skal det påpeges, at tidligere teoretikere har benyttet ordet modificeret imitation til at beskrive noget lignende, men som det ligeledes fremgår af afsnittet ”Imitation”, vil der i opgaven, som hos Stern (ibid.), blive benyttet en mere afgrænset forståelse af ordet imitation. Det er dog vigtigt at have in mente, at der ikke er et modsætningsforhold mellem affektiv afstemning og imitation. De er blot to forskellige aspekter af

interaktionen mellem barnet og omsorgspersonen (ibid.). De betegner begge en form for intersubjektivitet, og vil ligeledes i denne opgave, blive betragtet som sådan.

Den præsproglige interaktion

I det følgende vil forskellige aspekter af den præsproglige interaktion blive analyseret. Det vil ske med fokus på dens kommunikative egenskaber og interaktionen som værende prædisponerede for sprogudviklingen. Indledningsvis vil barnets udvikling blive opridset, derefter vil de efterfølgende afsnit ikke optræde kronologisk i forhold til barnets udviklingsbane, men vil derimod være emne opdelt, således at samme fænomen afdækkes i forhold til de forskellige alderstrin det optræder på.

En tidslinje

Selvom man skal være påpasselig med at sætte aldre på enkelte egenskaber, eftersom et hvert barn altid vil have en individuel udvikling (Bleses et al. 2007), vil der i dette afsnit blive gennemgået nogle overordnede træk i udviklingen, idet der er nogle få overordnede fænomener der er rimelig enighed om, hvornår opstår. Denne gennemgang vil være overfladisk, og de for fokus relevante begreber vil blive behandlet nærmere i senere afsnit for sig.

Det nyfødte barn har en række medfødte egenskaber herunder at kunne græde, vise ansigtsudtryk, percipere fonemer og kunne diskriminere sprog fra andre lyde. I den forbindelse kan det ligeledes nævnes, at barnet inden for få dage besidder evnen til at diskriminere dets modersmål fra et fremmedsprog (Cole et al. 2005). Det kan dog godt tænkes, at barnet blot kan genkende de prosodiske signaler, der tilhører modersmålet, snarere end det kan skelne enkelt ordene fra hinanden (Ushakova 2000).

Omkring *2-3 måneders alderen* ses det første sociale smil. Dette efterfølges af at barnet begynder at klukke og knurre, altså komme med vokallyde (Cole et al. 2005, Ushakova 2000). Flere ekspressive udtryk kan ligeledes observeres i denne alder eksempelvis flere ansigtsudtryk, visuel orientering, hovedbevægelser og håndgestik. Desuden ses mundbevægelser, der kan indikere et forsøg, fra barnets side, på at artikulere (Trevarthen & Marwick 1986).

Når barnet er *godt et halvt år* gammelt begynder det at pludre ved at kombinere vokal- og konsonantlyde, eks. ”bababa” (Cole et al. 2005). Endvidere har det her en begyndende forståelse for rytme og prosodi i sproget. Denne udvikles dog allerede i det små omkring 4 måneders alderen

(Trevarthen & Marwick 1986). Desuden opstår der en begyndende fælles opmærksomhed og barnet begynder i det små at benytte social referering (ibid.).

Omkring 9-10 måneders alderen sker der kvalitative skift på flere områder. Her begynder barnets pludren eksempelvis kun at indeholde de lyde, der benyttes i modersmålet. Derudover vil barnets pludren løbende begynde at have intonation og betoning, som om det var rigtige sætninger (Cole et al. 2005). I denne alder bliver barnets pludren tillige tydelig intentionel. Der er her ingen tvivl om dens kommunikative funktion (Trevarthen & Marwick 1986). Det observeres gennem barnets kropssprog og intonation (Cole et al. 2005). Endvidere bliver den sociale referering selektiv, således at barnet bliver bevidst om, hvorvidt omsorgspersonen har opmærksomheden samme sted som barnet eller ej (ibid.).

Når barnet er *ca. et år* begynder det at pege som kommunikations form. Det er dog stadig ikke fuldt bevidst om, at det kræver, at omsorgspersonen ser på barnet, førend det giver mening at pege. Først omkring de 18 måneder er denne mere veludviklede sociale referering tilstedeværende, denne sociale referering har betydning for den senere forståelse af opmærksomheden i samtalen (Cole et al 2005).

Herefter går udviklingen hurtig og bliver til et egentlig sprog (ibid.). Det ligger således udenfor denne opgaves rammer at beskrive den videre udvikling.

Gråd – en tidlig vokalisation

Barnegråd er en lyd de fleste reagerer på. Der er ingen tvivl om, at det evolutionært er startet som et alarmsignal. Komparativ forskning viser dette tydeligt (Cole et al. 2005, Cecchini et al. 2007). Nyere forskning er dog begyndt at se på gråden som mere end det. Forskningen ser nu ligeledes på, hvorvidt gråden har en bredere kommunikativfunktion, især fordi menneskebarnets gråd sommetider i evolutionært perspektiv vil være direkte upassende (Cecchini et al. 2007). Gråden kan have forskellig intensitet, og man kan skelne forskellige typer. Alligevel kan det være svært for voksne i almindelighed, og ligeledes for forældre, helt at vurdere årsagen til gråden (Cole et al. 2005). Empiriske undersøgelser forsøger at afklare, hvorvidt de forskellige typer gråd har forskellig mening og på denne vis er en form for protokommunikation. Der ses en tendens til, at et barn græder med en højere frekvens, når det har været udsat for smerte, eksempelvis ved blodprøvetagning, end når det blot græder spontant (Clarici et al. 2002). Andre tegn på stort ubehag hos barnet er, at gråden har længere udåndinger, få korte pauser og udbredt dysfoni. Det fortæller dog stadig ikke omsorgspersonen årsagen til ubehaget (Cecchini et al. 2007). En sådan, af omsorgspersonen ønskelig, årsagsforklaring er sandsynligvis ikke mulig, da der ikke ser ud til være

en kvalitativ forskel på gråden i forhold til dens årsag, f.eks. ved sult og smerte (ibid.). Det kan dog stadig ikke fuldstændig udelukkes, da barnets primære omsorgsperson sommetider vil mene, at kunne skelne gråden og heraf kunne tolke årsagen til barnets ubehag. Det har dog endnu ikke været muligt at finde en metode, hvormed dette empirisk kan testes (Clarici et al. 2002), der er fortsat kontroverser på området (Cole et al. 2005).

Man har foretaget forsøg for at teste, hvorvidt taktil kommunikation indvirker på nyfødte børns gråd (Cecchini et al. 2007). I disse har man holdt barnet i hånden og stimuleret det med sine fingre, alt efter hvor hårdt barnet har trykket (ibid.). Det kan godt diskuteres, hvorvidt dette er en egentlig kommunikation eller blot en behagelig stimulus for barnet. Man har i undersøgelsen indlagt en pause efter berøringen for at sikre, at det ikke var selve berøringen, der havde en afslappende effekt og så derefter vist barnet en ny og ukendt stimulus (ibid.). Resultaterne peger i retning af, at et nyfødt barn er i stand til at holde repræsentationer af tidligere kommunikation og derved have forventninger til senere kommunikation. Det mindsker deres gråd i forbindelse med den fremmede stimulus (ibid.). Således bliver gråden mere end blot et alarmsignal, som det ellers ses hos andre primater. Menneskebarnet græder nemlig også, selvom omsorgspersonen er til stede, hvilket egentlig udsætter det for en risiko evolutionært set (ibid.).

Det, at det nyfødte barns gråd er forskellig alt efter dets oplevede ubehag tyder på, at det er en form for protokommunikation, da det at fremkalde højfrekvens lydende er energikrævende. Denne form for kontrol af lydenergi ses også når voksne kommunikerer (Clarici et al. 2002). Grådens kommunikationsfunktion ses ligeledes ved, at spædbørn ikke imiterer deres egen gråd; kun andre spædbørns gråd. Det kan således opfattes som en form for et forsøg på at dele en emotionel tilstand (Kugiumutzakis 1993). En form for intersubjektivitet, der ellers normalt først tilskrives barnet senere, jf. afsnittet ”Intersubjektivitet og affektiv afstemning”.

I løbet af de første par måneder begynder barnet at kunne græde mere voluntært grundet det cerebrale korteks’ modning. Undersøgelser viser, at omsorgspersoner oplever, at deres barn her græder fordi det keder sig og ikke et egentligt ubehag (Cole et al. 2005).

Med al denne forskning omkring barnegråd må man dog have in mente, at barnet i denne tillægges intentioner, vi som voksne ikke umiddelbart kan efterprøve, hvorvidt er til stede eller ej. Denne problemstilling vil blive behandlet i afsnittet ”Den adultomorfe fejltagelse”.

Imitation – en aktiv kommunikationsform

Imitation, som beskrevet i begrebsafklaringen, ses som værende en medfødt egenskab. Hvilket også gør det til en af de tidligste og muligvis mest primitive kommunikationsformer, som barnet benytter. Imitationen skal ses som en aktiv handling fra barnets side. Spædbarnet skal således ses som en agent på lige fod med enhver anden person. Dette er gældende selvom forholdet mellem spædbarnet og den voksne i imitationen er ulige. Således er der stadig belæg for at opfatte imitationen som værende en interaktion de to imellem (Užgiris 1999). Imitation er på denne vis det nyfødte barns primære interaktionsform (Nadel et al. 1999). Det skal i den sammenhæng bemærkes, at det dog oftest er omsorgspersonen, der imiterer spædbarnet (Užgiris 1999, Trevarthen et al. 1999). Undersøgelser viser, at det ved vokal imitation, i 73 % af tilfældene er moderen, der imiterer barnet, hvorimod det kun i 27 % af tilfældene er barnet, der imiterer moderen (Kugiumutzakis 1993, 1999). Dette underminerer dog ikke, at det er en kommunikationsform, at det er sådan viser sig blandt andet i spædbarnets forståelse af turtagning. Denne forståelse kan observeres i samspillet med omsorgsperson og barn. Spædbarnet må således være i stand til at aflæse omsorgspersonens ønske om en interaktion (Kugiumutzakis 1999, Butterworth 1999). Desuden viser det, at spædbarnet synes at have en iboende motivation for at kommunikere (Nagy 2006), da det ellers ikke ville imitere præcis, når det passer ind i kommunikationsreglementet. Spædbarnet synes at koordinere sine imitationer med moderens rytme (Trevarthen et al. 1999). Det skal dog bemærkes, at omsorgspersonen oftest er medregulator, så det er muligt for barnet at vide, hvornår det er dets tur (Nadel et al. 1999). Det ændrer dog ikke ved, at spædbarnet skal være i stand til at aflæse, hvornår omsorgspersonen giver det turen. Desuden ses det, at spædbarnet sommetider udviser adfærd, det selv tidligere har imiteret og nu venter på, at omsorgspersonen skal imitere det (Nagy 2006). Imitation er således også en måde at motivere den anden på (Trevarthen et al. 1999) og viser en forståelse for kommunikationsreglerne om turtagning, samt processen i at ændre den andens adfærd. Denne imitation er ligeledes en forløber for en egentlig intersubjektivitet, idet spædbarnet må være i stand til at have indre repræsentationer af både sig selv og den anden for at være i stand til at imitere, eksempelvis ville mundmotoriske imitationer ellers være umulige, da barnet ikke er i stand til at se sin egen mund (Kugiumutzakis 1999, Bremner 2003). For at kunne koordinere dets eget ansigtsudtryk med den voksne, kræver det at barnet har en social forståelse (Bremner 2003). Trevarthen og hans kollegaer (1999) kommer med følgende udsagn

”[I]mitations are of greater interests when they are not exactly the same as the identified model act.” (p. 141).

Dette henviser således til noget mere end blot en ren efterligning. Imitation benyttes således til at regulere den intersubjektive proces og ikke blot til at imitere ekspressive udtryk, men ligeledes personens motiver og hensigter (Trevarthen et al. 1999). Det minder om det Stern (2000) ville kalde affektive afstemninger, disse er oftest amodale og således ikke rene imitationer. Imitationen udvikler sig således ifølge med barnets udvikling i hukommelseskapacitet, selvforståelse, kognitive kategorier, samt motorisk. Desuden må skiftet fra den primære til den sekundære intersubjektivitet inkluderes. Der sker således en ændring i den sociale relationsform (Trevarthen et al. 1999). Barnets udvikling medfører, at det får større muligheder for forskellige imitationer. Muskelstyrken gør eksempelvis selektiv opmærksomhed muligt, da barnet nu bedre kan styre sine hoved- og kropsbevægelser. Desuden kan barnet begynde at imitere rytme og prosodi, eksempelvis forsøge at synge med på børnesange, ved at efterligne lydene. Disse evner medfører ligeledes evnen til de simple lege, hvor imitation er det centrale, ofte i forbindelse med sangfagter (ibid.), eksempelvis til ”klappe klappe kage”. Sådanne lege er af betydning for sprogudviklingen, idet der skabes et grundlag for, at barnet forstår, at der kan være sammenhæng mellem sprog og handling (Bochner & Jones 2003).

Slutteligt er det vigtigt at påpege, at selvom imitation er blevet behandlet rimeligt isoleret i ovenstående, eksisterer den ikke i et kommunikationsvakuum. Den er blot en enkelt udtryksform blandt andre, eks. vokaliseringer (Kugiumutzakis 1999). Imitation er ligeledes ofte en måde, hvorpå de øvrige kommunikationsformer udtrykkes.

Knurren, pludren og at bruge jargon¹

Det lille barn vokaliserer, inden det har et egentligt sprog. Disse vokalisationer kan både ses som værende måden barnet øver sig inden det ”rigtige” sprog er udviklet, og som en måde for barnet at kommunikere på. Den ene synsvinkel udelukker ikke den anden. Vokaliseringerne hos det lille barn tjener sandsynligvis begge formål. Desuden må det holdes for øje, at børn er forskellige. Til trods nogle generelle udviklingsstier, så er et hvert barns specifikke udviklingssti fra vokaliseringer til tale unik (Locke 1986).

¹ Oversættelse af de engelske begreber cooing, babbling & jargoning.

De første vokaliseringer udover gråd er vokallyde. Spædbarnet knurrer i første omgang spontant og ofte i længere perioder. Til forskel fra gråden markerer disse vokaliseringer enten en neutral eller positiv subjektiv følelse hos barnet (Ushakova 2000). Det kan måske siges at være almen viden, men det kan godt problematiseres, om dette er en sand viden. Idet barnet tillægges en emotionel tilstand, som det empirisk er umuligt at måle, jf. afsnittene ”Den adultomorfe fejltagelse” og ”Metodernes reliabilitet og validitet” for en problematisering af dette. Kort efter, at de første knurre lyde fremtræder, begynder barnet at reagere med disse, når der tales til det. Såfremt en voksen imiterer barnets lyde, vil det ligeledes svare med flere vokaliseringer. På denne måde optræder der her, som det ligeledes blev beskrevet ved imitation, en forståelse for turtagning hos spædbarnet (Cole et al. 2005). Generelt skal det påpeges, at spædbarnet primært kommunikerer med omsorgspersoner og andre voksne, det kender (ibid.). Det kan skyldes, at disse personer, grundet deres kendskab til barnet, i højere grad er i stand til at agere medregulator for barnet, hvilket som tidligere nævnt kan være en forudsætning for, at barnet er i stand til at vokalisere efter tur.

Når barnet begynder at pludre ved kombinere lydene, først vokallydene og derefter vokal- og konsonantlyde, markerer det et vigtigt trin i den begyndende sprogudvikling. Da denne kombinationsevne kan ses som en form for metafonologi, idet de er en del af det senere udviklede sprog (Oller 1986). Et par måneder efter at barnet er begyndt at pludre indskrænkes lydproduktionen til de lyde, der benyttes i modersmålet (Cole et al. 2005). For at vende lidt tilbage til udgangspunktet, kan barnets pludren ses som havende et kommunikationsformål, da det ser ud til, at barnet er i stand til at udtrykke sig voluntært (Ushakova 2000). Da barnet ligeledes ofte pludrer, når det tror sig alene i eksempelvis legesituationer, kan det også tænkes, at barnet øver sig på lydende uden en intention om at kommunikere (Cole et al. 2005). Som jeg ser det kan denne øvelsesfunktion dog ligeledes ses som værende et biprodukt af at barnet muligvis blot finder det sjovt at fremsige lydende.

Den sidste form for vokaliseringer, inden der begynder at komme egentlige ord, er når barnet bruger jargon, det vil sige at vokaliseringerne har samme intonation, betoning og tonehøjde som egentlige ord og sætninger (Cole et al. 2005, Bochner & Jones 2003). Her ses ligeledes en tydelig intentionaltet bagved vokaliseringerne. I denne alder lige omkring et år kan barnet blive tydelig frustreret, hvis det oplever ikke at blive forstået af den voksne (ibid.). Disse vokaliseringer begynder efterhånden at ligne rigtige ord og har derfor stor betydning for udviklingen af et egentligt sprog (Bochner & Jones 2003). Der må dog ikke herske tvivl om, at de ikke blot er trin på vejen, de har ligeledes en vigtig kommunikativbetydning, når de benyttes.

Problematisering

I de forudgående afsnit, er den præsproglige kommunikation blevet belyst. I det følgende vil aspekter af denne blive problematiseret. Der vil således blive sat spørgsmålstejn ved forskningen på området. Hvorvidt resultaterne herfra er et artefakt, frembragt på baggrund af metoderne og forskernes forudindtagelser, samt i hvilken grad forskningsresultaterne beskriver de faktiske fænomener.

Den adultomorfe fejltagelse

Flere gange i de tidligere afsnit er der blevet henvist til den adultomorfe fejltagelse. I det følgende vil der blive redegjort for denne, samt blive diskuteret hvilken betydning den har for forskningen og for barnets udvikling.

Den adultomorfe fejltagelse indebærer, at omsorgspersonen i sin omgang og tale til barnet handler, som om det er en interaktion og kommunikation med lige forudsætninger hos begge parter, der finder sted (Rasmussen, 1999). Det er ligeledes omsorgspersonen, eller den observerende forsker, der tillægger barnets adfærd en kommunikativ intention (Hopkins 1983). Barnet tillægges således egenskaber, der egentlig ikke vides, om er til stede eller ej (Rasmussen 1999, Caimaioni 1993). Den adultomorfe fejltagelse finder således både sted blandt omsorgspersoner og forskere.

Det store spørgsmål er selvfølgelig, hvorvidt den adultomorfe fejltagelse er et problem eller ej. Svaret er som i så mange andre tilfælde ikke entydigt. I forskningen kan det være problematisk, da den medfører, at der tolkes på barnets handlinger og de gøres intentionelle uden at vide, hvorvidt de er det fra barnets side eller ej (Stern 2000). Det er som sådan ikke et problem, der kun gør sig gældende for spædbørnsforskningen, det bliver blot endnu mere udtalt, når man ikke kan verificere sin tolkning grundet barnets manglende sprog (ibid.), jf. afsnittet ”Fri tolkning”. Den adultomorfe fejltagelse er derfor i vid udstrækning et onde, man ikke kan blive fri for i spædbørnsforskningen. Hvilket gør det endnu vigtigere, at man er sig den bevidst. Da det gør en i stand til at begrænse den så meget som muligt (Hopkins 1983, Stern 2000). Det gøres bl.a. ved at forskere i deres resultater og diskussioner konstant opsætter alternative fortolkningsmuligheder. I interaktionen mellem omsorgsperson og barn er den adultomorfe fejltagelse snarere positiv, da den er med til at facilitere barnets sociale udvikling (Rasmussen 1999). Når barnets adfærd af omsorgspersonen opfattes som værende intentionel, vil barnet i hvert fald med tiden lære, at det kan benytte adfærden intentionelt, uanset hvorvidt den er det fra start (ibid.). Det er således et tveægget sværd. Umiddelbart synes det

vigtigst, at det har en positiv funktion overfor barnets udvikling, men dette gør det ikke mindre vigtigt at have det in mente i forskningen, da resultaterne fra denne ellers bliver ubrugelige, jf. afsnittet ”Metodernes realibilitet og validitet”.

Fri tolkning

I forlængelse af det foregående afsnit vil den frie tolkning blive sat under lup. Tolkning er nødvendig i forbindelse med al forskning. Som tidligere nævnt bliver den ikke mindre i spædbørns forskningen snarere tværtimod (Stern 2000). Normalt når man tolker, på eksempelvis interviews, har man muligheden for at verificere sine fortolkninger ved at spørge informanten (Kvale 1997). Denne mulighed forlægger ikke når det er spædbørn, der observeres (Kugiumutzakis 1993). Som oftest vil flere mulige tolkninger være til stede, og det er således forskerens ansvar at være sig dem alle bevidst (Kvale 1997). Ikke mindst er det vigtigt, at forskeren gør sine forudindtagelser tydelige, idet disse er alt afgørende for tolkningen af de empiriske data (Smedslund 1991).

Når dette kobles til forskningen om spædbarnets kommunikation, rejser spørgsmålet om intentionaliteten sig endnu en gang. Som beskrevet er der ingen tvivl om, at voksne i almindelighed tillægger, fortolker og handler på barnets adfærd, som havde den en intention, et mål og en kommunikativ funktion. Det er dog vigtigt at skelne dette fra barnets egentlige kapacitet (Camaioni 1993), da det er den forskningens ønsker at afdække.

Tager man imitationen som eksempel, kan det, at den finder sted hos nyfødte, ikke afklare hvorvidt den har en kommunikativ funktion eller ej (Nadel et al. 1999). Det er i denne sammenhæng et problem, at intersubjektivitet sjældent defineres i et omfang, så det bliver operationaliserbart (ibid.), hvilket er det grundlæggende kriterium for, at man kan binde forskningsresultaterne op på begrebet (Karpatschhof 2006). Hvis intersubjektivitet ikke operationaliseres, bliver det særdeles vanskeligt at se, hvorvidt imitation er en form for intersubjektivitet. Nadel har forsøgt at overkomme denne problemstilling ved at se på barnets reaktion på at blive imiteret. Hvorvidt gen-imiterer barnet omsorgspersonen, når denne imiterer barnet (Nadel et al. 1999).

Som det fremgår af ovenstående, er det essentielt for spædbarnsforskningen at være sig bevidst om, hvordan man fortolker barnets adfærd og konstant huske på, at der kan være en distinktion mellem hvad voksne tillægger barnets adfærd og barnets egen kapacitet. Det kan ikke undgås, at tolkningen af forskningsresultaterne vil være forskerens subjektive tolkning, da barnet ikke kan verificere tolkningerne (Kugiumutzakis 1993). Det kan derfor ikke nævnes nok gange, at det er essentielt, at

forskeren er bevidst om de multiple fortolkningsmuligheder, for således at begrænse det subjektive aspekt i videst muligt omfang.

Metodernes reliabilitet og validitet

De forudgående afsnit har set på en af de mulige fejlkilder, der opstår, når forskere forsøger at afdække spædbørns udvikling. I lyset af dette kan det diskuteres, hvorvidt de oftest benyttede undersøgelsesmetoder er optimale, eller om det ville være fordelagtigt at tænke i alternativer. Det vil forsøges belyst i det kommende afsnit uden dog at komme med den endelige løsning på dette problem, der i vid udstrækning gør sig gældende for al videnskab (Karpatschhof 2006).

De to oftest benyttede metoder i spædbørnsforskningen er observation og eksperimentelle forsøg. Ingen tvivl skal herske om, at begge metoder har deres fordele. Observationen har blandt andet den fordel, at den kan foregå i barnets naturlige miljø (Cole et al. 2005). Et forsøg vil som oftest foregå i en kunstig og ukendt kontekst, der kan få forsøgspersonen til at opføre sig anderledes end vanligt. Dette er i særlig høj grad gældende for børn (ibid.). Det påvirker generaliserbarheden (Brofenbrenner 1977) og således den økologiske validitet, med hvilken menes, om adfærden i den undersøgte kontekst ville være den samme i en anden kontekst. Omvendt er et forsøg langt nemmere at kopiere og således teste reliabiliteten på (Cole et al. 2005). Man kan altså teste, hvorvidt man finder det samme, hvis fænomenet måles igen med en ny eller samme metode (Kvale 1997). En observation påvirkes i langt højere grad af observatøren og vil derfor være mere subjektiv (Cole et al. 2005).

I forhold til spædbørnsforskningen er validiteten et vigtigt begreb. Det beskriver:

”hvorvidt en metode undersøger det, den har til formål at undersøge” (Kvale 1997, p. 233).

Dette kan igen knyttes til diskussionen om imitation og dens kommunikative funktioner. Man kan benytte Kugiumutzakis' (1993) forskning som eksempel på en observation, der har høj økologisk validitet. I det observationerne foregik i børnenes eget hjem over en seks måneders periode, samt at børn der så mere på observatøren end på moderen eller mødre der blev kejtet i deres adfærd blev udelukket fra studiet (ibid.). Det kan dog efter min opfattelse diskuteres, hvorvidt en sådan udelukkelse ligeledes kan være en fejlkilde, da det kunne have fortalt noget om imitationen i en situation, der ligeledes kan opstå i andre sammenhænge. Men for studiet af den vokale imitation mellem mor og barn har det primært været fordelagtigt, da det har medført, at der var en naturlig og

uforstyrret kontakt mulighed mellem de to. I observationsstudiet blev videooptagelser benyttet og disse blev kodet i forhold til hvilke lyde der blev imiteret og af hvem (Kugiumutzakis 1993). Det blev konkluderet, at det gennemsnitlige antal imitationer på en dag er forholdsvis lavt, samt at moderen oftere imiterer spædbarnet end omvendt (ibid.). Da eksempelvis Papoušek og Papoušek i deres forskning har fundet, at der var lige mange imitationer fra begge parter, kan resultatet problematiseres. Kugiumutzakis (1993) forklarer selv dette med, at Papoušek bruger en anden kodning, hvor hele stavelser ikke behøver være imiteret blot enkelt lyde, førend det kodes som imitation.

Som det fremgår af ovenstående, kan en lille detalje således i operationaliseringen af begrebet imitation medføre forskellige resultater. Det er derfor væsentligt, at man tester reliabiliteten af de to undersøgelser, da de finder noget forskelligt. Jeg finder det ligeledes vigtigt at påpege, at deres validitet kan anfægtes, da de begge mener at undersøge det samme, men ikke får samme resultat. Dette betoner vigtigheden af, at forskere altid definerer deres begreber tydeligt, for at det bliver muligt at sammenligne forskningsresultaterne og derefter generalisere ud fra disse. Hvorvidt der skal benyttes alternative metoder, kan derfor ikke klart afklares, da der ved enhver metode vil være både fordele og ulemper. Således bliver det måden, hvorpå en metode benyttes, der er væsentlig.

Pseudoempirisk forskning

Sommetider forsøger empirisk forskning at være så eksplorativ og induktiv, at det benægtes, at der er hypoteser bag. Andre gange testes hypoteser, der vel egentlig kan betragtes som aksiomer. Spørgsmålet er, om der ikke altid vil være nogle basis antagelser, der påvirker tolkningen af resultaterne, og er denne forskning så pseudoempirisk, såfremt den ikke forholder sig til disse?

Ifølge Smedslund (1991) er et af problemerne ved den psykologiske forskning, at det ikke erkendes at der eksisterer aksiomer, altså grundsætninger, der ikke kan bevises empirisk. I hvert fald bliver de ikke udtalt eksplicit. Smedslund (1991) udtrykker det således

”it is rare in psychological articles to find formal definitions of the concepts involved, explicit statement of the axioms taken for granted, and formal derivations from the concepts and axioms to the predictions made measures used” (p. 327).

Denne problemstilling ses eksempelvis, som nævnt i begrebsafklaringen, ved begrebet interaktion. Adskillige forskere benytter begrebet i deres artikler, men det bliver kun yderst sjældent defineret

og som oftest retrospektivt i forhold til de fundne resultater. Derved bliver det heller ikke operationaliserbart og således ikke direkte anvendeligt i den empiriske forskning. Smedslund (1991) påpeger, at megen forskning reelt er pseudoempirisk, idet svaret er givet a priori, resultaterne kan begrundes logisk. Hypotesen vil således ikke være falsificerbar. Der behøves således ikke empirisk forskning til at forklare det. Et hvert resultat, der strider imod aksiomet vil blive vurderet som værende fejlagtigt og derfor udelukket (Smedslund 1994). Dette kan egentlig også ses som en svaghed ved Smedslund teori, at han ikke mener, at det er muligt at validere de a priori givne definitioner, fordi det betyder, at såfremt der findes et modgående resultat vil det blive negligeret, frem for at blive analyseret som noget, der muligvis har stor indvirken på forskningsresultatet (McCall 1994).

For at give et eksempel på en forskning, der er beskrevet i denne opgave, som ifølge Smedslund ville kunne problematiseres, vil jeg henvise til Clarici et al. (2002)'s grådforskning. I deres undersøgelse ønskes det belyst, hvorvidt gråd udelukkende er et alarmsignal eller ligeledes en kommunikationsform (ibid.). Her kan man så vende det om og spørge, er det overhovedet muligt, at det udelukkende kan være det ene eller det andet, er det ikke blot begge dele. Det bliver konkluderet at det er en form for kommunikation, fordi forskellig frekvens indikerer forskellig former for misbehag (ibid.). Men idet gråden kommunikerer et misbehag, er det vel også et alarmsignal for at noget er galt. Således kommunikerer barnet gennem gråden som alarmsignal. Ifølge Smedslund (1994) er en forskning, der blot tester noget, der er givet apriori pseudoempirisk. Det eneste som en empirisk testning af et aksiom formår, er at teste om metoden kan måle fænomenets eksistens (Smedslund 1994).

Omvendt kan Trevarthens forskning indenfor de forskellige former for intersubjektivitet (Cole et al. 2005) godt være empirisk, da alderen og evnen til intersubjektivitet kan kombineres på et utal af måder, enhver hypotese ville således kunne falsificeres. Således er der en reel grund til at afprøve empirisk, hvorvidt der er en korrelation eller ej og i givet fald hvilken (Smedslund 1994). Således forkaster Smedslund ikke al empirisk psykologisk forskning, men påpeger blot, at der er behov for en mere kritisk tilgang til, hvorledes der forskes.

Afsluttende diskussion

Afslutningsvis vil jeg diskutere to emner der har været gennemgående i denne opgave. For det første hvorvidt forudsigelse af sprogdviklingen er en mulighed, da dette implicit har været taget

for givet i tidligere afsnit. For det andet vil det blive diskuteret, hvorfor forskningen på området umiddelbart ser ud til at opnå en konsensus.

Forudsigelse – en mulighed?

For at vende tilbage til udviklingsperspektivet, der blev redegjort for i starten af denne opgave. Kan man sige, at såfremt de tidlige vokaliseringer danner et grundlag, samt stadig er eksisterende i det egentlige sprog, burde man, i hvert fald i nogen grad, kunne forudsige sprogudviklingen på baggrund af, i hvilket omfang spædbarnet benytter vokaliseringer. I det følgende vil dette forhold blive diskuteret.

Forskningen på området viser generelt, at der er en korrelation således, at et spædbarn der vokaliserer meget og tidligt benytter mange forskellige lyde ligeledes senere vil tale godt som tre årig. Problemet er, at der ikke er nogen signifikant korrelation den modsatte vej. Hvilket indebærer, at selvom spædbarnet har produceret få lyde, betyder det ikke, at barnet senere får et dårligt sprog (Menyuk et al. 1986, Vihman 1986). Generelt viser der sig dog en tendens til, at den præsproglige kommunikation, herunder imitation, i hvert fald har en indflydelse på det halvandet år gamle barns sprogforståelse (Laakso et al. 1999). Det er blot væsentligt i denne sammenhæng at nævne, at der ligeledes ses en tendens til at vokaliseringsforskellene børnene i mellem først udviskes i løbet af det tredje leve år (Menyuk et al. 1986). Selv hos de børn, der udvikler sprogvanskeligheder, kan man ikke umiddelbart retrospektivt i longitudinale studier se, hvorfor problemerne er opstået. Selvom der i nogle tilfælde har været få vokaliseringer, er dette ligeledes tilfældet hos nogle af de børn, der senere får en normal sprogudvikling. Det kan således ikke ses som værende det afgørende enkeltstående element (ibid.).

Vil alt dette nu sige, at det er fuldstændig ligegyldigt, hvordan barnet vokaliserer som spædt? Svaret er nok nej. Det har sandsynligvis en betydning, men sprogudviklingen påvirkes multifaktorielt. For som det er beskrevet tidligere, er nogle af de præsproglige funktioner medfødte, men som Valsiner (1997) skriver det

”the child can never be independent from the environment” (p. 173).

Således kan man som tidligere nævnt, jf. ”Udviklingsperspektiv”, godt komme med nogle bud på hvad sandsynligheden er for, at barnet følger en hvis udviklingsbane. Dette garanterer dog på ingen måde, at dette bliver den faktiske, idet barnet påvirkes af dets omgivende miljø, herunder sine omsorgspersoner, der ligesom barnet selv er i under konstant påvirkning og udvikling.

"The developing person is constantly involved with dynamically changing environmental context in ways that are oriented toward transcending the structure of the context-at-the-time" (Valsiner 1997, p. 168).

Man må således holde sig for øje at der er probabilistiske udviklingsbaner. Dette betyder og ikke at vokaliseringerne eksempelvis determinerer sprogudviklingen.

Konsensus forskning

Ser man på et bredt udsnit af forskningen på området omkring den præsproglige interaktion og kommunikation, er der i bredt perspektiv enighed om, hvorledes udviklingen finder sted på området. Det kan vække spørgsmålet, har man her fundet nøglen, eller er der her bare tale om, at alle opnår en konsensus, fordi de benytter samme metoder? Eksisterer der måske alligevel også forskelle, hvis man nærlæser forskningsresultaterne og er det så fordi de har benyttet forskellige metoder?

Der er sandsynligvis ikke noget endegyldigt svar. Muligheden foreligger, at man på nogle dele af området har fundet svaret på, hvorledes noget finder sted. Som jeg ligeledes beskrev det i afsnittene "Metodernes realibilitet og validitet" og "Pseudoempirisk forskning" er det ligeledes ofte tilfældet, at resultater, der ikke umiddelbart passer ind i hypotesen, vil blive fraregnet, medmindre de optræder i så stort omfang, at de ikke kan negligeres. Dette ses eksempelvis i Kugiumutzakis' (1993) undersøgelse ved, at nogle personer i samplet udelukkes. Samtidig kan der i noget af forskningen være en tendens til at teste aksiomer, der per definition ikke er mulige at teste (Smedslund 1991). Der er dog enkelte uenigheder, eksempelvis i hvor høj grad man kan forudsige udviklingen, dette blev behandlet i foregående afsnit. Overordnet set er forskerne dog enige om, at den præsproglige kommunikation har en eller anden form for betydning for sprogudviklingen. Det er blot endnu ikke kendt hvilken (Menyuk 1986). Det bunder i en almen anerkendt udviklingsforståelse, der forudsætter, at når noget først er dannet, er det irreversibelt. Dette er ligeledes Valsiners (1997) syn på udviklingen. Som jeg ser det, bliver dette perspektiv på udviklingen således for mange forskere nærmest et aksiom i sig selv og vil derfor ikke kunne modbevise. Det gør det vanskeligt at få afgørende ny viden på området. Det bør dog ikke afskrække fra, at man forsøger at anlægge et andet udviklingsperspektiv og således kan udforske området yderligere. Det er sket før i historien, jf. modellerne i afsnittet "Udviklingsperspektiv",

men det kræver muligvis et paradigmeskift. Hvorvidt dette er nødvendigt eller ej, skal jeg ikke afgøre, blot beskrive, at det kan være en mulighed, såfremt der ønskes en anderledes viden om udviklingen. Men igen kan det jo ikke afvises fuldstændigt, at den nu kendte viden er sandheden. Uanset hvad vil der som følge deraf være behov for flere longitudinale studier på området, som inddrager flere forskellige grupper, og i mindst muligt omfang udelukker personer, der ellers umiddelbart anses som fejlkilder.

Afrundende vil jeg påpege at jeg ligeledes selv er blevet indkapslet i det udviklingsperspektiv, der eksisterer. For mig er det således også blevet et aksiom, at intet er irreversibelt, men måske er der virkelig noget, der forsvinder når noget nyt opstår. Muligvis skal de forskellige udviklingsperspektiver spille sammen i stedet for at fremstå som hinandens modsætninger.

Referencer

- Acredolo, L.P. & Goodwyn, S.W. (1996). *Babytegn*. Holte: Forlaget Liva.
- Bleses, D., Vach, W., Wehberg, S., Faber, K. & Madsen, T.O. (2007). *Tidlig kommunikativ udvikling*. Odense: Syddansk Universitetsforlag.
- Bochner, S. & Jones, J. (2003). *Child Language Development Learning to talk (2ed.)*. London: Whurr Publishers.
- Bremner, G. (2003). Perception, Knowledge, and Action. I Slater, A. & Bremner, G. (ed.). *An introduction to developmental psychology*. (pp.115-141). Blackwell Publishing.
- Brofenbrenner, U. (1977). Toward an experimental ecology of human development. *American Psychologist*, 32, 7, 513-531.
- Butterworth, G. (1999). Neonatal imitation: existence, mechanism and motives. I Nadel, J. & Butterworth . *Imitation in Infancy*. (pp. 63-88). Cambridge: University Press.
- Camaioni, L. (1993). The development of intentional communication: a re-analysis. I Nadel, J. & Camaioni, L. *New Perspectives in Early Communicative Development*. (pp. 82-96). London: Routledge.
- Cecchini, M., Lai, C. & Langher, V. (2007). Communication and crying in newborns. *Infant Behavior & Development*, 30, 655-665.
- Clarici, A., Travan, L. Accardo, A., De Vonderweid, U. & Bava, A. (2002). Crying of newborn child: Alarm signal or protocommunication? *Perceptual and Motor Skills*, 95, 752-754.
- Cole, M., Cole, S. R. & Lightfoot, C. (2005). *The Development of Children. Fifth edition*. New York: Worth Publishers.

- Fogel, A. (1993). Two principles of communication: co-regulation and framing. I Nadel, J. & Camaioni, L. *New Perspectives in Early Communicative Development*. (pp. 9-22). London: Routledge.
- Gazzaniga, M. S, Ivry, R. B. og Mangun, G. R. (2002). *Cognitive Neuroscience: the biology of the mind. Second edition*. New York: W.W. Norton & company.
- Hopkins, B. (1983). The development of early non-verbal communication: an evaluation of its meaning. *Journal of child psychology and psychiatry and allied disciplines*, 24, 1, 131-144
- Karpatschof, B. (2006). *Udforskning i psykologien 1 – de kvantitative metoder*. København: akademisk Forlag.
- Kugiumutzaki, G. (1993). Intersubjective vocal imitation in early mother-infant interaction. I Nadel, J. & Camaioni, L. *New Perspectives in Early Communicative Development*. (pp. 23-47). London: Routledge.
- Kugiumutzaki, G. (1999). Genesis and development of early infant mimesis to facial and vocal models. I Nadel, J. & Butterworth . *Imitation in Infancy*. (pp.36-60). Cambridge: University Press.
- Kuschel, R. (2004) Kommunikation. I Bjerg, J. (red.), *Gads Psykologileksikon* (p. 295). København: Gads Forlag.
- Kvale S. (1997). *Interview, En introduktion til det kvalitative forskningsinterview*. København: Hans Reitzels Forlag
- Køppe, S. (2004). Interaktion. I Bjerg, J. (red.), *Gads Psykologileksikon* (p. 266). København: Gads Forlag.

- Laakso, M.L., Poikkeus, A.M., Katajamäki, J. & Lyytinen, P. (1999). Early intentional communication as a predictor of language development in young toddlers. *First Language, 19*, 207-231
- Lieth, L. Kuschel, R. & Frimuth, A. (1993). *Kommunikationens veje: om basale kommunikationsformer hos mennesker og dyr*. København: Nyt nordisk forlag.
- MacCall, R.B. (1994). Commentary. *Human Development, 37*, 293-298.
- Meltzoff, A.N. & Moore, M.K. (1999). Persons and representation: why infant imitation is important for theories of human development. I Nadel, J. & Butterworth . *Imitation in Infancy*. (pp. 9-35). Cambridge: University
- Menyuk, P., Liebergott, J., Schultz, M. (1986). Predicting Phonological Development. I Lindblom, B. & Zetterström, R. *Precursors of early speech*. (pp. 79-93). New York: Stockton Press
- Nadel, J., Guérini, C., Pezé, A. & Rivet, C. (1999). The evolving nature of imitation as format for communication. I Nadel, J. & Butterworth . *Imitation in Infancy*. (209-234). Cambridge: University Press.
- Nagy, E. (2006). From imitation to conversation: The first Dialogues with Human Neonates. *Infant and Child Development, 15*, 223-232
- Oller, D.K. (1986). Metaphonology and Infant Vocalizations. I Lindblom, B. & Zetterström, R. *Precursors of early speech*. (pp. 21-35). New York: Stockton Press.
- Rasmussen, L. (1999) *Om dynamisk førsproglig dialog mellem to personer*. Institut for Klinisk Psykologi, Københavns Universitet Amager.
- Schousboe, I. (2002). Et livsforløbsperspektiv på leg. *Psyke & Logos, 23*, 395-411.

- Smedslund, J. (1991). The pseudoempirical in Psychology and the Case for Psychologic. *Psychological Inquiry*, 2, 4, 325-338.
- Smedslund, J (1994) What Kind of Propositions Are Set Forth in Developmental Research? Five Case Studies. *Human development*, 37, 280-292.
- Stern, D. N. (2000). *Spædbarnets interpersonelle verden*. København: Hans Reitzels Forlag.
- Trevarthen, C., Kokkinaki, T. & Fiamenghi Jr., G.A. (1999). What infants imitations communicate: with mothers, with fathers and with peers. I Nadel, J. & Butterworth . *Imitation in Infancy*. (pp. 127-185). Cambridge: University Press.
- Trevarthen, C. & Marwick, H. (1986). Signs of Motivation for Speech in Infants, and the Nature of a Mother's Support for Development of Language. I Lindblom, B. & Zetterström, R. *Precursors of early speech*. (pp. 279-305). New York: Stockton Press.
- Ushakova, T.N. (2000). Language Emergence in Infants. *European Psychologist*, 5, 4, 285-292.
- Užgiris, I. (1999). Imitation as activity: its developmental aspects. I Nadel, J. & Butterworth . *Imitation in Infancy*. (pp 186-206). Cambridge: University Press.
- Valsiner, J. (1997). *Culture and the Development of Children's Actions*. New York: John Wiley.
- Vihman, M.M. (1986). Individual Differences in Babbling and Early Speech: Predicting to Age Three. I Lindblom, B. & Zetterström, R. *Precursors of early speech*. (pp. 95-109). New York: Stockton Press.

Udviklingspensum selvvalgt

- Alberts, E., Kalverboer, A.F. & Hopkins, B. (1983). Mother-infant dialogue in the first days of life: an observational study during breast-feeding. *Journal of child psychology and psychiatry and allied disciplines*, 24, 1, 145-161 (11 ns)
- Bleses, D., Vach, W., Wehberg, S., Faber, K. & Madsen, T.O. (2007). *Tidlig kommunikativ udvikling*. Odense: Syddansk Universitetsforlag. (210 ns)
- Bochner, S. & Jones, J. (2003). *Child Language Development Learning to talk (2ed.)*. London: Whurr Publishers. (252 ns)
- Bremner, G. (2003). Perception, Knowledge, and Action. I Slater, A. & Bremner, G. (ed.). *An introduction to developmental psychology*. (pp.115-141). Blackwell Publishing. (32 ns)
- Butterworth, G. (1999). Neonatal imitation: existence, mechanism and motives. I Nadel, J. & Butterworth . *Imitation in Infancy*. (pp. 63-88). Cambridge: University Press. (27 ns)
- Camaioni, L. (1993). The development of intentional communication: a re-analysis. I Nadel, J. & Camaioni, L. *New Perspectives in Early Communicative Development*. (pp. 82-96). London: Routledge. (15 ns)
- Cecchini, M., Lai, C. & Langher, V. (2007). Communication and crying in newborns. *Infant Behavior & Development*, 30, 655-665. (15 ns)
- Clarici, A., Travan, L. Accardo, A., De Vonderweid, U. & Bava, A. (2002). Crying of newborn child: Alarm signal or protocommunication? *Perceptual and Motor Skills*, 95, 752-754. (3 ns)
- Cole, M., Cole, S. R. & Lightfoot, C. (2005). *The Development of Children. Fifth edition*. (pp. 144-145, 157-160, 280-281). New York: Worth Publishers. (4 ns)

- Fogel, A. (1993). Two principles of communication: co-regulation and framing. I Nadel, J. & Camaioni, L. *New Perspectives in Early Communicative Development*. (pp. 9-22). London: Routledge. (15 ns)
- Hopkins, B. (1983). The development of early non-verbal communication: an evaluation of its meaning. *Journal of child psychology and psychiatry and allied disciplines*, 24, 1, 131- 144 (12 ns)
- Hopkins, B. & Kalverboer F. (1983). Mother-infant interaction. *Journal of child psychology and psychiatry and allied disciplines*, 24, 1, 113-115 (3 ns)
- Kugiumutzaki, G. (1993). Intersubjective vocal imitation in early mother-infant interaction. I Nadel, J. & Camaioni, L. *New Perspectives in Early Communicative Development*. (pp. 23-47). London: Routledge. (21 ns)
- Kugiumutzaki, G. (1999). Genesis and development of early infant mimesis to facial and vocal models. I Nadel, J. & Butterworth . *Imitation in Infancy*. (pp.36-60). Cambridge: University Press. (22 ns)
- Laakso, M.L., Poikkeus, A.M., Katajamäki, J. & Lyytinen, P. (1999). Early intentional communication as a predictor of language development in young toddlers. *First Language*, 19, 207-231. (23 ns).
- Locke, J.L. (1986). The Linguistic Significance of Babbling I Lindblom, B. & Zetterström, R. *Precursors of early speech*. New York: Stockton Press. (pp. 143-160). (13ns).
- Meins, E. (2003). Emotional Development and Early Attachment Relationships. I Slater, A. & Bremner, G. (ed.). *An introduction to developmental psychology*. (pp.141-164). Blackwell Publishing. (33 ns).

- Meltzoff, A.N. (1986). Imitation, Intermodal Representation, and the Origins of Mind. I Lindblom, B. & Zetterström, R. *Precursors of early speech*. (pp. 245-265). New York: Stockton Press. (18 ns).
- Meltzoff, A.N. & Moore, M.K. (1999). Persons and representation: why infant imitation is important for theories of human development. I Nadel, J. & Butterworth . *Imitation in Infancy*. (pp. 9-35). Cambridge: University Press. (29 ns)
- Menyuk, P., Liebergott, J., Schultz, M. (1986). Predicting Phonological Development. I Lindblom, B. & Zetterström, R. *Precursors of early speech*. (pp. 79-93). New York: Stockton Press. (14 ns).
- Nadel, J., Guérini, C., Pezé, A. & Rivet, C. (1999). The evolving nature of imitation as format for communication. I Nadel, J. & Butterworth . *Imitation in Infancy*. (209-234). Cambridge: University Press. (24 ns)
- Nagy, E. (2006). From imitation to conversation: The first Dialogues with Human Neonates. *Infant and Child Development*, 15, 223-232. (14 ns)
- Oller, D.K. (1986). Metaphonology and Infant Vocalizations. I Lindblom, B. & Zetterström, R. *Precursors of early speech*. (pp. 21-35). New York: Stockton Press. (14 ns).
- Schaffer, H.R. (2003). Social Interaction and the Beginnings of Communication. I Slater, A. & Bremner, G. (ed.). *An introduction to developmental psychology*. (pp. 165-184). Blackwell Publishing. (27 ns).
- Schousboe, I. (2002). Et livsforløbsperspektiv på leg. *Psyke & Logos*, 23, 395-411. (18 ns)
- Stern, D. N. (2000). *Spædbarnets interpersonelle verden*. (pp. 146-185) København: Hans Reitzels Forlag. (41 ns)

- Trevarthen, C. (1993). The function of emotions in early infant communication and development. I Nadel, J. & Camaioni, L. *New Perspectives in Early Communicative Development*. (pp. 48-81). London: Routledge. (24 ns)
- Trevarthen, C., Kokkinaki, T. & Fiamenghi Jr., G.A. (1999). What infants imitations communicate: with mothers, with fathers and with peers. I Nadel, J. & Butterworth . *Imitation in Infancy*. (pp. 127-185). Cambridge: University Press. (43 ns).
- Trevarthen, C. & Marwick, H. (1986). Signs of Motivation for Speech in Infants, and the Nature of a Mother's Support for Development of Language. I Lindblom, B. & Zetterström, R. *Precursors of early speech*. (pp. 279-305). New York: Stockton Press. (26 ns)
- Ushakova, T.N. (2000). Language Emergence in Infants. *European Psychologist*, 5, 4, 285-292. (14 ns)
- Užgiris, I. (1999). Imitation as activity: its developmental aspects. I Nadel, J. & Butterworth . *Imitation in Infancy*. (pp 186-206). Cambridge: University Press. (22 ns).
- Vihman, M.M. (1986). Individual Differences in Babbling and Early Speech: Predicting to Age Three. I Lindblom, B. & Zetterström, R. *Precursors of early speech*. (pp. 95-109). New York: Stockton Press. (15 ns).